

XII районные краеведческие чтения



Памятник природы

Ламненское озеро

Сакулино 2011г



Цель проекта

Выяснить, почему Ламненскому озеру был присвоен статус Памятника природы, ближе познакомиться с его историей и достопримечательностями.



Задачи проекта

- ❖ 1. Разработать маршрут путешествия, выбрать транспорт, которым можно добраться до Ламненского озера.
- ❖ 2. Собрать, находясь на объекте, как можно больше материала о достопримечательностях памятника природы.
- ❖ 3. Проработать литературу, издания периодической печати, где упоминается о Ламненском озере, найти необходимую информацию в сети Интернет.
- ❖ 4. Обобщить и систематизировать собранный материал, выступить с ним на районных краеведческих чтениях.



Этапы реализации проекта

- 1. Знакомство и сбор информации об объекте исследования.
- 2. Разработка, организация и проведение двухдневного велопутешествия на озеро Ламненское.
- 3. Встреча с местными жителями по ходу следования по маршруту для сбора материала.
- 4. Выявление на объекте его достопримечательностей, встречи с отдыхающими и рыбаками.
- 5. Сбор материала о Ламненском озере, используя дополнительные источники – газету «Светлый путь».
- 6. Систематизация и оформление собранного материала, выступление с ним на районных краеведческих чтениях.





Маршрут похода



Топонимика



Топонимисты возводят название «Ламна» к лому или пролому, что подтверждает большое количество карстовых провалов вокруг озера. На старых картах Ламненское озеро иногда называется Богоявленским, что связано с именем бывшей на его берегах пустыни.



Географическое положение



«Озеро Ламненское (оно же Богоявленское, Ламна) расположено неподалёку от села Груздево Южского района в пределах торфяного болота Ламненское. К северу от озера расположено болото Ламна, по которому из озера вытекает р. Исток. С северо-запада в озеро впадают реки Шебалиха и Лисиха, с юга р. Вокша.





«Это самое большое в Ивановской области озеро карстового происхождения. Площадь озера 119 га. Глубина в большинстве мест около пяти метров, лишь в одной части есть отдельные ямы глубиной до 13 метров. Оно очень древнее, о чем свидетельствует мощный слой озерных отложений (до 6 м.). Несколько тысяч лет назад, еще не стянутое со всех сторон сплавинами, озеро имело гораздо большую площадь. В настоящее время участки сплавин отрываются от берега и образуют плавающие острова».



Село Малая Ламна



В 1628 году село принадлежало помещику Марышкину. Здесь уже тогда была деревянная церковь Святителя Николая Чудотворца. В селе было 5 дворов. Каменный храм с престолами Владимирской иконы Божьей матери и Святого Николая Чудотворца построен в 1823 году на месте старой деревянной церкви.



Храм с престолами Владимирской иконы Божьей матери и Святого Николая Чудотворца



Храм с престолами Владимирской иконы Божьей матери и Святого Николая Чудотворца



Храм с престолами Владимирской иконы Божьей матери и Святого Николая Чудотворца



Отдых на озере



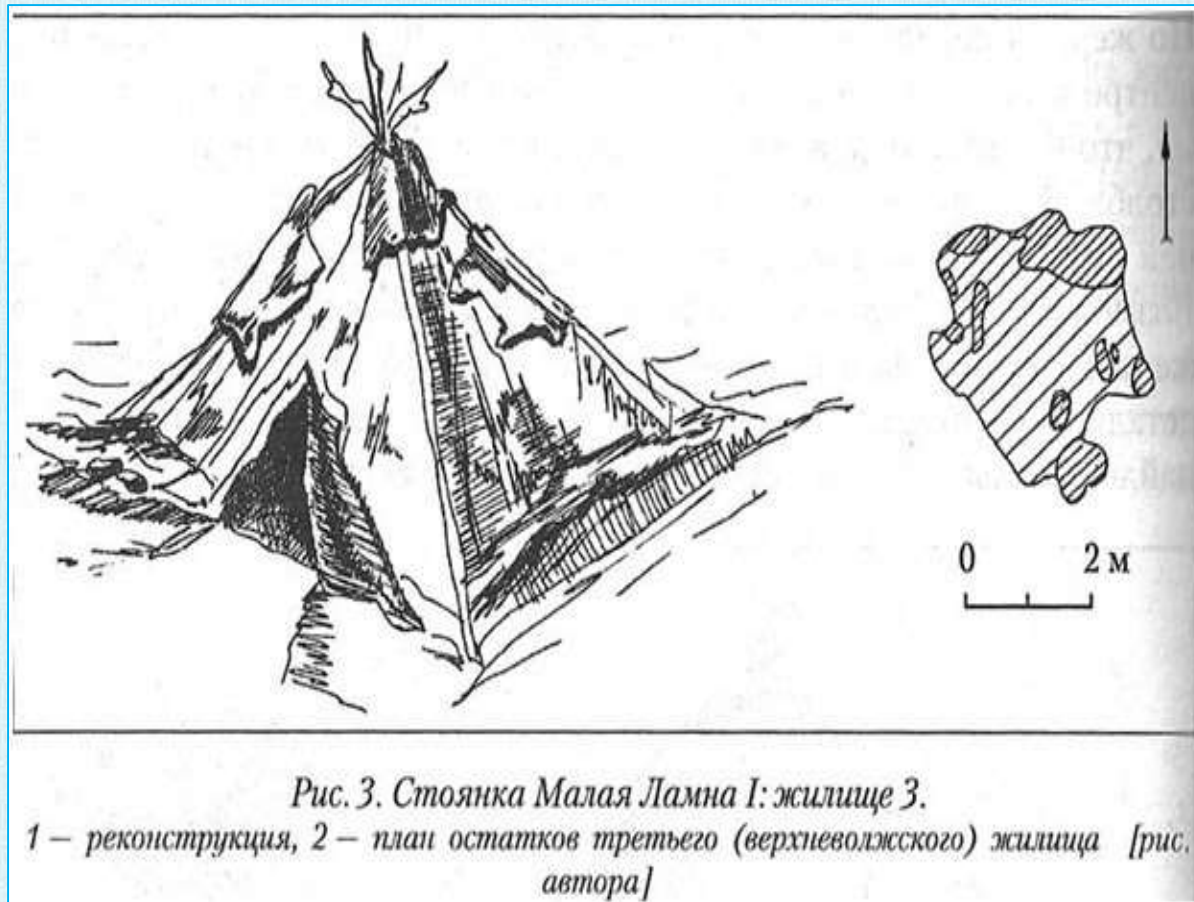
Отдых на озере



У костра



Стоянка Малая Ламна



В 1981 году ивановской экспедицией здесь была открыта мезолитическая стоянка. Проведенные исследования показали, что люди жили на берегу озера 9000 лет назад и, скорее всего, это было сезонное поселение охотников.



Закат над озером



Закат над озером



Фролов Н. Предания и были Ламненского озера//газета Светлый путь. 2008г. 20 июня

Вязниковский уезд всегда славился множеством озер, расположенных на левобережье Клязьмы, среди глухих лесов. Одно из них - озеро Ламненское.

Как утверждают ученые-филологи, название этого водоема имеет древнеславянские корни. Донеде в сербском языке слово "ламна" имеет значение "ломить, разламывать берег". Очевидно, Ламненское озеро - Ламна, как его называют местные жители, - карстового, провального происхождения. Сегодня его площадь составляет почти 120 гектаров, а глубина местами достигает 7 метров. Вода в Ламне удивительно чистая и прозрачная, хотя, как и во многих лесных озерах, имеет легкий желтоватый оттенок.

Берега Ламненского озера с давних пор привлекали монахов-отшельников. В незапамятные времена, еще при царе Иване Грозном, на возвышенной береговой круче возник Богоявленский мужской монастырь, входивший в состав Суздальской епархии. Сегодня о его су-

ществовании напоминают лишь второе название озера - Богоявленское да каменная церковь в честь Владимирской иконы Божией Матери с архаичной шатровой колокольней. Храм закрыли еще в 1930-х годах, и он медленно разрушается.

К строительству храма, равно как и к истории села Малая Ламна, возникшего из монастырской Сретенской слободки, причастны члены семейства Гончаровых - ближайших родственников жены великого Пушкина. В конце XVIII столетия берега Ламненского озера принадлежали именно Гончаровым. Афанасий Абрамович Гончаров, предок Натальи Николаевны, был крупным предпринимателем во времена Петра Великого. Он организовал производство парусов для всего российского военного флота, и даже британское адмиралтейство пользовалось услугами гончаровской фирмы.

Предания и были Ламненского озера

В 1784 году за наследника-ми коллежского асессора Афанасия Абрамовича Гончарова значились "приселок Сретенский, Малая Ламна тож", в котором тогда проживало около 40 крестьян. Всего же в Вязниковском уезде Гончаровы владели более чем тысячей душ крепостных, получая с них огромный доход. Помимо оброка из вязниковских вотчин, господам регулярно отправлялся "столовый запас", в том числе и рыба из Ламненского озера.

В старину рыбы в Ламне водилось великое множество; щуки, лещи, окуни, налимы и караси. Попадались там и сомы, причем, по свидетельству старожилов, до пяти пудов весом. Долгое время среди местных жителей ходила легенда, будто бы один из таких сомов заживо заглотил упавшего в воду рыбака. Не менее жуткие истории рассказывались про блуждающие острова, которые мог-

ли казаться частью берега, но потом неожиданно "отчаливали" на середину озера вместе с находившимися на них людьми или забредшей туда с пастбища скотиной. А однажды даже баня, стоявшая на озерном берегу, вдруг пустилась в плавание прямо с парившимися внутри мужичками, густо дымя печной трубой.

Впрочем, если страсти про гигантских сомов больше похожи на сказки, то плавающие острова - вещь вполне реальная. Озерная вода до сих пор сильно подмывает берега, и от них порой обрушиваются целые глыбы. Острова из торфа, дерна и веток, сверху поросшие травой и, бывает, даже мелким кустарником, дрейфуют по водной глади, подгоняемые ветром. Не исключено, что прежде такие острова были гораздо больших размеров.

Несуществующее ныне село Малая Ламна, в котором осталась лишь пара домов и нет ни

одного постоянного жителя, - настоящее царство рыбаков.

Однако самым знаменитым выходцем из Малой Ламны стал не рыбак, не помещик и не инок, а артиллерист! Потомок старинного рода сельских священнослужителей Петр Альбицкий (его дед и тезка иерей Петр был настоятелем Владимирского храма на берегу Ламненского озера) во второй половине XIX века стал признанным на всю Россию специалистом в сфере баллистики и пороха. Он составил таблицы стрельбы для нарезных орудий и разработал новый состав порохов для зарядов. Обладая феноменальными математическими способностями, Альбицкий выполнял вручную сложнейшие вычисления, причем с компьютерной точностью и почти такой же скоростью. Во многом благодаря трудам Петра Альбицкого русская артиллерия во время русско-турецкой войны 1877-1878 годов оказалась на голову выше турецкой.

Н. ФРОЛОВ



Копров В. Тихая обитель //газета Светлый путь. 2002г. 19 января

19 января 2002 года • № 5 (9862)

3



В. КОПРОВ. МОИ ПУТЕШЕСТВИЯ

(Окончание. Начало в № 3)

Село Большая Ламна было когда-то довольно большим. В стародавние времена вместе с соседним селом Груздевом оно входило в состав Суздальско-Нижегородского княжества. Известно также, что владельцем села был князь Петр Семенович Ряполовский, который упоминается с 1492 по 1522 год. В 1500 г. он находился в Казани, был воеводой во время похода на Смоленск в 1512-1513 годах. С 1518 по 1521 год был наместником Пскова. В те далекие времена село Большая Ламна было важным центром округа, об этом говорит тот факт, что в селе проходили большие ярмарки, на которые съезжались жители окрестных сел и деревень.

По сведениям краеведа И.В. Гусева, после реформы 1861 г. с утверждением уставных грамот организовались волости для бывших помещичьих крестьян, в том числе Южская волость в составе сельских обществ Южского и Ламненского. А в 1864 году крестьяне Ламненского польского общества в количестве 478 душ организовали Ламнооскую

церквей (которые незадолго до этого сгорели) был построен новый каменный храм, имевший три престола: Сретения Господня, Успения Пресвятой Богородицы и святого Николая Чудотворца, в силе была церковно-

тель Владимир Владимирович Личутин в своем историческом романе «Скитальцы»: «Монастырь не зыбает; его посланники, нищерады в кольчужках по голому телу и в веригах, редко умеют слова сказать, их молчаливо

от крупных населенных пунктов, среди лесов и болот. Туда, на Святое озеро в давние века можно было попасть лишь только по лавам, проложенным через трясину. Да ведь почти весь Южский район покрят лесами и болота-

полководец Д.М. Пожарский залечивал раны, полученные им в битве с врагами Веры Православной.

Места эти богаты своей историей, богаты и на красоту природную. Но вернемся к селу Большая Ламна. В селе

подня (Сретение – встреча) был построен в 1815-1825 годах на возвышенности, открытой с юга в сторону озера, против однородной уличной застройки, села. Небольшой сельский храм в стиле провинциального барокко



Посвящается на Копрова Анатолия

приходская школа, в которой в 1892 году было 10 учащихся.

Село Большая Ламна расположено практически среди Ламненского болота и если в наше время в эти места довольно трудно добраться, то в давние времена сюда тем более было трудно попасть и ничего не нарушало древнего природного покоя здешних мест. Становится особенно понятным, почему здесь, на бо-

льшине, существовавшую до 1882 года.)

В 1628 году село Большая Ламна значилось за помещиками братьями Матюшкиными – Иваном и Василием. В селе была деревянная церковь по имени Сретения Господня и вторая деревянная во имя святого Николая Чудотворца – старинная помещичья. В 1815-1825 годах вместо обветшавших деревянных

рыбу озера имла основана древняя обитель. Уединения и тишины – одни из главных условий, которые нужны монаху, в тишине и уединении они творили Иисусову молитву, молились о земле Русской, о ниспослании мира и благоденствия, о предках наших. Все свое время они проводили в непрерывной молитве и труде.)

Вот что пишет писа-

тели, знакомые чужестранным наслажденный, от чрева, быта, ласк, от детских восторгов, дружбы, любви, застолья, войны, крови, достижений, власти – от всего того, что незаметно вкалывает в руки и ногам плуце асыких цыпков, плуце арстантской штаны, к которой приковывают на пути в Сибирь, чтобы мы забыли небо и Бога.

Для плуце телесной в озере было много

Спасился кто как мог. Здесь православный люд.

Селиться по лесам, Где только звери бродят,

Где вороб-супостат. Пройти никак не мог. Здесь на брегах озера и рек

Жилось привольно людям, Здесь православный род

Мог возродиться вновь...

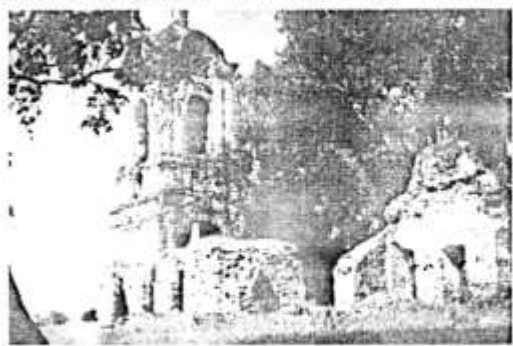
Поселенцами были основаны три поселения – Холуй, Палех, Мстера. И во времена Д.М. Пожарского, в так называемые «смутные времена», когда по земле русской рыскали банды польско-литовских захватчиков, в эти места они не решались заходить. А ведь именно здесь, на земле Южской, всего в нескольких верстах от тихой Сретенской обители на озере Боговиленском, находилась родовая вотчина князей Пожарских – село Мугррово-Никольское (Волосынино), здесь

и дарили людям дщоро.

Разговорился я также и с пожилой женщиной – старожилкой села Феклиной (искренне жалею, что не узнал ее имя, отчество). От нее я узнал, что на местном кладбище до недавнего времени стояла часовня, к сожалению, от нее практически ничего не осталось. Я побывал на кладбище и сам в этом убедился.

Но зато посреди села, на возвышенном месте осталась стоять колокольня храма Сретения Господня. К большому сожалению, в настоящее время утрачен алтарь храма, вместе со стеной итварика (четверик – прямоугольный в плане объем), утрачены глава храма и кровля трапезной, да и от самой трапезной мало что осталось (трапезная – часть культового здания, примыкающая с запада к главному объему и иногда включающая зимнюю теплую церковь).

Храм Сретения Гос-



20 ноября 2001г.

На снимках: вид на Ламненское озеро(сверху); село Большая Ламна, храм Сретения Господ-



Литература и источники

- Фролов Н. Предания и были Ламненского озера//газета Светлый путь. 2008г. 20 июня.
- Копров В. Тихая обитель //газета Светлый путь. 2001г. 20 ноября.
- <http://wiki.ivanovoweb.ru/index.php/>
- <http://yuzhanews.narod.ru/photogalereya/lamna.htm>
- <http://www.neolitica.ru/article.php>
- http://invest.ivanovo.ru/climate/rayoni_ivanovskoy_oblasti/juzhskij_municipaljnij_rajon/



***«Люблю и знаю,
Знаю и люблю!
И тем сильнее люблю,
Чем больше знаю!»***

Юрий Ефремов



Авторы презентации

Цыплятникова Н. учащаяся 6 класса
Сакулинской основной школы
Палехского района

Макаровская Е.Н. учитель
информатики Сакулинской основной
школы Палехского района

Ашмарина Н.В. учитель географии
Сакулинской основной школы

Сакулино 2011г

